

Du regard de l'autre
naît le handicap

HANDIRESSOURCES

N°10

AVRIL 2011

Dans ce numéro :

Point de vue de S. Lanis	2
Handisport CSO	4
Éditions du patrimoine	5
Rail et aérien	6
INSHEA	7
Archéologie et handicap	8
Centre Pompidou	9
Balaruc les Bains	10
Irlande	11
Handivalides	12
Informations groupées	13

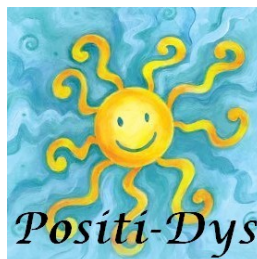
Le mot du webmaster

Même à l'ère de l'informatique, avoir une copie papier où nombre d'informations sont rassemblées reste indispensable. C'est pourquoi j'ai choisi de créer ce document qui est un complément du site.

Point de vue de [Sophie Lanis](#), enseignante et créatrice du site [Positi-Dys](#)

En fait, ces personnes ont toutes un lien, personnel ou amical, avec le handicap, rien n'est le fruit du hasard.

Cette lettre et le site en sont les preuves. Dans ce document, vous trouverez les informations du mois, les rendez-vous dont



je dispose de l'instant, et toutes les idées que vous souhaiteriez proposer.

Ce moi ci je vous invite à préparer un voyage en Irlande, pays de légendes et de paysages merveilleux.

Bonne lecture à tous.

Joël Repessé

Vos informations sont à envoyer à :

Handiressources@free.fr

Invisibilité

Lorsqu'on se promène on voit peu de personnes handicapées. Je tiens d'ailleurs à ce terme de « personnes handicapées » et non « handicapées » car nous sommes avant tout des personnes.

Notre invisibilité vient du fait que nous avons besoin de matériel spécifique (fauteuil, cannes, balises EO etc.) pour nous déplacer en toute sécurité. Besoin aussi de l'aide humaine pour nous reconnaître dans ce monde bruyant qui fait peur aux personnes handicapées mentales. Notre invisibilité est due aussi à notre manque de communication sur nos besoins. Il nous faut apprendre à demander de l'aide si l'on veut que l'on nous en donne.

Notre invisibilité est due aussi aux médias qui ignorent par exemple les résultats sportifs : Grand palais 2010, escrime: valide - trois médailles françaises, 15 médailles handisports ; coupe du monde de foot 2010, équipe de France foot adapté 8^e place, valide

Notre invisibilité est surtout due à un manque de structures accessibles dans les domaines de la vie courante. Comment faire pour une personne en fauteuil pour se déplacer de chez lui à son travail, bien évidemment en voiture, en bus. Donc dans certains cas nous nous déplaçons sans que quiconque s'en aperçoive. Pour les personnes handicapées mentales il est difficile pour elle de se déplacer seul, pour les personnes sourdes le problème vient du manque de communication avec l'autre, pour les personnes malvoyantes ou non-voyantes le danger est au coin de chaque rue.

Faisons chacun un pas vers l'autre, valide, invalide.



Point de vue de Sophie Lanis

.....

Enseignante et créatrice du site Positi-Dys

1- *Pouvez vous vous présenter?*

Je m'appelle Sophie Lanis et je suis enseignante depuis 1995.

A 19 ans, j'ai commencé par être surveillante d'externat dans des collèges du Nord de la France.

J'aime la période que traversent les jeunes de collège : complexe, parfois torturée, imprévisible mais tellement riche de découvertes, de jaillissements de la future personnalité et de revirements positifs possibles. Je trouve qu'à cet âge on peut vraiment aider un jeune à se diriger vers une meilleure estime de soi.

Par ma formation de base, je suis professeur de Lettres Modernes. J'ai commencé ma carrière en enseignant le Français dans les classes de 3^{ème} d'insertion, de 4^{ème} d'aide et soutien, et travaillé par goût personnel dans les collèges difficiles. J'aime la diversité et les défis.

Dans ces classes, j'ai rencontré un nombre conséquent de jeunes en détresse, en révolte, et qui ne maîtrisaient pas les savoirs fondamentaux, tels qu'une lecture efficace et un langage écrit minimum. J'ai donc « appris à leur réapprendre » à lire, sur le tas, toute seule.

Lors de ma première année d'enseignement, j'ai eu à ma charge un élève très lourdement dyslexique : je me suis trouvée devant un défi de taille et me suis passionnée pour tout ce qui a trait aux troubles du langage, de l'apprentissage et de la communication.

Pendant mes congés parentaux, je me suis formée à la Programmation neuro linguistique, outil d'aide à la personne qui m'a permis de travailler plus efficacement sur les blocages scolaires de mes élèves.

J'ai fait un stage chez une orthophoniste pas comme les autres (Béatrice Sauvageot), qui travaille avec un médecin neurologue et considère le trouble « dys » comme un tout, corps/esprit.

Par la suite j'ai également appris d'autres techniques inspirées de l'ergothérapie et de la psychomotricité, qui m'ont aidée dans le guidage des ados « dys » que j'ai eus à ma charge dans l'UPI TSL pendant 3 ans. La spécialisation 2 CA-SH option D (certificat pour l'adaptation et la scolarisation des élèves en situation de handicap, option « champ mental », réservée aux enseignants du second degré) a été une aubaine pour moi : j'ai pu obtenir la mission de mettre en place une UPI TSL TSA (troubles sévères du langage/des apprentissages) dans ma région d'exercice, le Val d'Oise (UPI du collège Chénier à Eaubonne).

Forte de cette expérience, j'ai pu ensuite intervenir auprès d'équipes d'enseignants de collège et de primaire, (Inspection Académique du Val d'Oise et I.N.S.H.E.A.) avec le plaisir de partager les expériences et de rassurer les collègues qui doutent souvent de leur capacité à aider les enfants en situation de handicap.

2- *Pourquoi ce choix de métier ?*

J'ai la passion des enfants, j'ai trois frères et sœurs et une flopée de cousins-cousines tous plus jeunes que moi. J'ai vécu étant petite avec une admiration sans bornes pour une tante qui était maîtresse d'école, et qui représentait à mes yeux un modèle de mère et d'enseignante.

Enfin, en tant qu'élève, l'école a toujours été pour moi un lieu où tous les avènements sont possibles.

D'un point de vue plus personnel, j'ai eu un oncle handicapé, que je n'ai jamais vu car il était hospitalisé très loin, mais dont la charge a pesé sur la famille d'une façon omniprésente. La culpabilité de ne rien pouvoir faire, surtout.

En grandissant, je n'imaginai pas faire autre chose que de guider des jeunes en grandes difficultés : juge pour enfants, éducatrice spécialisée, conseillère d'éducation, psychologue, tous ces métiers m'attiraient mais finalement mon choix s'est tourné vers l'enseignement, avec l'idée constante de travailler sur l'entité « adolescence et corps/esprit ».

3- Pourquoi le site «[www. positi-dys.com](http://www.positi-dys.com) » ?



La dyslexie et troubles associés engendrent souvent des commentaires négatifs, et un certain fatalisme. Pour moi il était important de dédramatiser, mais aussi d'essayer de porter un regard nouveau sur ces cerveaux qui fonctionnent différemment de l'ordinaire, mais pas forcément, comme on pourrait le croire, moins bien.

Peut-être est-ce mon caractère optimiste, peut-être mon expérience auprès d'enfants « qui s'en sont sortis », qui m'ont poussée à vouloir valoriser ces « cerveaux singuliers ». Le site a d'abord existé sous forme de blog, créé avec les jeunes, et pour ces jeunes, pour leur prouver que même avec leur trouble, ils avaient droit comme tout autre individu, à la reconnaissance de leurs points forts, à l'expression de soi.

Trop souvent les personnes « dys » sont identifiées par leur trouble et non par leur personne réelle... Imaginerait-on qu'on désigne les gens uniquement sur leurs défauts ?

La dyslexie est un trouble qui ne se voit pas tant qu'on ne lit ni n'écrit, et pourtant, nombre de personnes « dys » vivent dans la honte et la mésestime de soi. Ce site leur rend la parole, et rend hommage aux jeunes que j'ai pu guider, tout en essayant de donner des pistes aux enseignants qui chercheraient à mieux aider les enfants dans leurs classes.

Bien sûr, rien ne remplace l'échange réel entre individus, mais c'est un pas.

4- Quels sont les points positifs de votre travail ?

Travailler en UPI permet d'aller au fond des choses avec l'enfant. Dans l'UPI où j'ai travaillé, le nombre n'a pas dépassé quinze inscrits, et les jeunes étaient rarement regroupés en même temps.

Cela permet de prendre le temps d'évaluer les vrais besoins prioritaires des jeunes inscrits chez nous. La salle de l'UPI est une zone protégée où les ados peuvent « se dire » sans honte, sans peur du regard d'autrui, sans complexe.

Le petit groupe crée un cocon qu'il faut veiller à ne pas trop resserrer pour ne pas obtenir l'inverse de ce qu'on cherche : l'autonomisation des jeunes et l'obtention d'une orientation choisie et non subie.

Ce type de poste, très contraignant d'un point de vue de la somme de tâches à gérer, a tout de même pour avantage l'extrême richesse des échanges avec tous les professionnels : collègues, orthophonistes, centres référents, et autres professionnels pouvant venir en aide aux jeunes et à leurs familles (détail très important, la guidance des familles) : psychologues, psychomotriciens, ergothérapeutes.

On s'enrichit soi-même beaucoup et on apprend aussi sur soi, sur ses limites !

Enfin, étant donné qu'on cherche à reconstruire les bases des cycles de primaire non réussis, quand on travaille en UPI, on a toute latitude pour les séquences d'enseignement.

5- Que doit-on changer pour une meilleure adaptation de nos élèves ?

Tout !

Non, je plaisante, mais quelle vaste question !

Peut-être l'idée qu'un cerveau « dys » n'écrit peut-être pas mais est tout-à-fait capable de restituer des connaissances à l'oral, par schémas, autrement...

Peut-être l'idée qu'un dysphasique ne parle peut-être pas (bien, facilement, beaucoup) mais s'il a acquis la lecture et un langage écrit fonctionnel, qu'il peut au contraire être performant tant qu'on ne lui impose pas sous contrôle une communication orale ?

Faire évoluer la façon de penser l'intelligence et la façon d'évaluer les performances, ça oui, ça serait une belle avancée.

Et puis, arrêter de regarder ces jeunes par la lorgnette du trouble... M. n'est pas **d'abord** un « dys », c'est **d'abord M**, un petit gars avec une personnalité, des faiblesses (comme nous tous) et des forces (comme nous tous). C'est sur ça qu'on doit s'appuyer pour rééduquer les dys, pas sur leur trouble uniquement.

Ce changement de regard vaut pour toutes les différences du monde... et quand on réfléchit, on est tous concernés par des forces, et des petites ou grandes faiblesses, non ?

Handiressources : Très beau site qui contient beaucoup d'informations essentielles pour nos élèves.

<http://www.positi-dys.com>

Handisport - CSO

Le CSO (Concours de Saut d'Obstacles) para-équestre n'est pas une discipline reconnue au niveau international.

En France, depuis maintenant plusieurs années, une convention a été signée entre la FFH et la FFE (équitation) afin de confier à la FFE l'organisation d'un circuit Para

équestre.

Ce circuit, dont le règlement est en ligne sur www.csohandi.fr, a la particularité de se dérouler exclusivement lors de concours valides majeurs (y compris les plus grands concours français internationaux que sont La Baule ou

Equita'Lyon, la finale du circuit).

Les cavaliers présentent différents types de handicaps :

Amputé : d'une ou deux jambes, ils montent avec des prothèses et ont le droit d'utiliser un stick de dressage (en principe interdit en CSO) ; d'un bras, ils montent avec une prothèse ou avec un système d'élastique attaché sur leur membre.

Mal voyant : vision trouble, vision tubulaire... ils évoluent seuls sur le parcours.

Non voyant : un deuxième cavalier est sur la piste pour guider.

Ex : http://www.dailymotion.com/video/xa7ork_laetitia-bernard-a-la-menardiere-20_sport

Sourd et mal entendant : pas d'adaptation particulière.

Autres handicaps : IMC, troubles neurologiques, problèmes vertébraux...

L'association Handi Equit Compet a été créée afin de lever des fonds auprès de mécènes et de partenaires privés en faveur de l'équitation handisport

(dressage et CSO).



Ainsi, elle promeut la pratique, aide les organisateurs d'épreuves, apporte une grande aide financière aux cavaliers en prenant en charge la majeure partie de leurs frais de déplacement et d'hébergement, organise des stages...



Crédit photo: Cap Hunter - Jean Dupuis

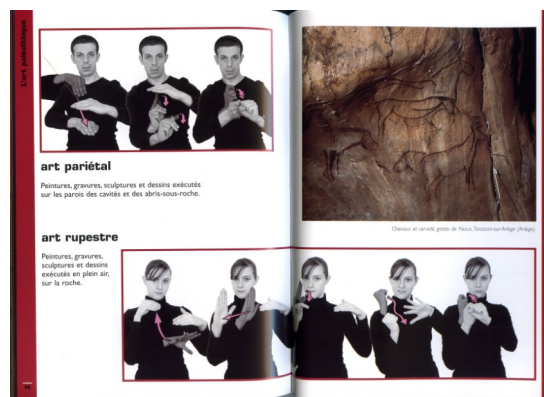


Crédit photo: Cap Hunter
Joel Bonnefond



Éditions du patrimoine

Les Éditions du patrimoine sont le département éditorial du Centre des monuments nationaux et l'éditeur délégué des services patrimoniaux du ministère de la Culture et de la Communication. Assurant à ce titre une mission de service public, elles ont vocation, d'une part à rendre compte des derniers acquis de la recherche dans des domaines aussi variés que le patrimoine immobilier et mobilier, l'architecture, l'histoire de l'art et l'archéologie et, d'autre part, à diffuser la connaissance du patrimoine auprès d'un large public. Grâce à une quinzaine de collections bien différenciées – guides, beaux livres, textes théoriques, publications scientifiques –, les Éditions du patrimoine s'adressent aux amateurs et aux professionnels, aux étudiants et aux chercheurs mais aussi aux enfants et aux publics spécifiques.



La préhistoire - Collection « Lex'signes »

Depuis quelques années, les éditions du patrimoine réalisent des livres adaptés pour les malvoyants (Sensitinéraires) et les sourds (Lex'signes)

L'Abbaye de Cluny - Brigitte Maurice-Chabard et Hoëlle Corvest
Collection « Sensitinéraires »

Ce 4e titre de la collection « Sensitinéraires », livres d'art pour non-voyants et malvoyants, permet de découvrir du bout des doigts l'abbaye de Cluny telle qu'elle était du temps de sa splendeur. Les reconstitutions, reproduites sous forme d'images en relief gaufré, sont nourries des meilleures connaissances – depuis les travaux de Kenneth John Conant (dans la première moitié du XXe siècle) jusqu'aux restitutions virtuelles de la major ecclésiastique.

31,5 x 28 cm
reliure en Priplak sérigraphiée
30 pages dont 28 gaufrées
un livret couleur
un livret contrasté
un CD au format Daisy
Prix : 35 € - [lien](#)



L'Abbaye de Cluny, Brigitte Maurice-Chabard et Hoëlle Corvest
Collection « Sensitinéraires »

La préhistoire - collectif
Collection « Lex'signes »

Ce volume répertorie plus de cent vingt signes liés au vocabulaire de la préhistoire et utilisés par les conférenciers sourds du Centre des monuments nationaux intervenant dans les sites préhistoriques de la vallée de la Dordogne. Fruit d'un travail commun conduit par des professionnels eux-mêmes sourds et des spécialistes de la préhistoire, chaque définition en langue des signes française est systématiquement mise en parallèle avec les définitions en français écrit. Ce corpus, essentiellement axé sur la période paléolithique, est organisé selon un classement thématique (les périodes préhistoriques, l'homme - son évolution, son habitat, ses moyens de subsistance - la faune, les industries, l'art, la recherche actuelle) permettant au lecteur de se familiariser avec les champs lexicaux correspondant. Pour faciliter la recherche, une couleur spécifique est associée à chaque thème.

15 x 21 cm
broché avec rabats
116 pages
240 illustrations
Prix: 17€ - [lien](#)

<http://editions.monuments-nationaux.fr/fr/>

Transports sur rail et aérien

<http://www.accessibilite.sncf.com>

<http://handivoyages.free.fr/>

<http://www.voyages-sncf.com/guide/voyageurs>

Les différents types de voyageurs handicapés

Selon la classification en vigueur dans le transport aérien, on distingue trois types de passagers handicapés moteurs. Ces derniers sont classés selon le type de chaise roulante (*wheelchair*) nécessaire à leur déplacement



- **WCHR** : passager à handicap réduit, capable de marcher sur de courtes distances et de monter des escaliers. Leurs déplacements sont assurés en chaise roulante dans l'aéroport.
- **WCHS** : passager à handicap moyen capable de marcher sur de courtes distances. Leurs déplacements sont assurés en chaise roulante jusqu'à l'entrée dans l'avion.
- **WCHC** : passager à handicap important, dans l'incapacité de marcher. Leurs déplacements sont assurés en chaise roulante jusqu'au siège dans l'avion.

Il y a aussi d'autres types de handicap qui sont, chacun, régis par des droits et des devoirs :

- **Handicapé mental** : le transport d'une personne mentalement handicapée accompagnée n'est soumis à aucune restriction. En revanche, pour qu'il puisse voyager seul, un accord médical est nécessaire. Celui-ci est donné après contact avec les proches afin de s'occuper de lui durant les phases d'embarquement et de débarquement.
- **Malvoyant (BLND)** : si un passager malvoyant signale son handicap au préalable, une aide lui sera apportée pendant les phases d'embarquement et de débarquement ; de plus, un chien d'aveugle est autorisé à voyager en cabine avec une muselière.
- **Malentendant (DEAF)** : si un passager signale son handicap au préalable, une aide lui sera apportée durant les phases d'embarquement et de débarquement et il sera tenu informé des consignes de sécurité à bord ainsi que du déroulement du vol.
- **Problèmes psychiatriques** : la personne sujette à des troubles psychiatriques, et qui risque de décompenser en vol, doit obligatoirement être accompagnée par deux personnes pour les vols de plus de deux heures.



VOTRE HANDICAP



Handicapé moteur



Personnes aveugles ou malvoyantes



Personnes sourdes ou malentendantes

La SNCF a mis en place un site dédié aux transports où sont présentées toutes les solutions apportées en fonction du handicap de chacun. Du plus simple, ascenseur au plus technique, boucle magnétique en passant par la signalétique.

<http://www.accessibilite.sncf.com>

Toutes ces solutions ne se trouvent pas dans toutes les gares ou dans tous les trains mais les différents équipements destinés à améliorer l'accessibilité sont progressivement installés au fur et à mesure des travaux de rénovation. Il est important pour le voyageur de préparer son voyage en contactant les services de la gare de départ et celle d'arrivée.

Ces équipements sont pour la plupart issus du travail de concertation avec les associations de personnes handicapées, travail qui a permis soit d'améliorer des solutions existantes, soit d'en concevoir de nouvelles. Quelques uns de ces aménagements sont spécifiques pour faciliter le déplacement en fonction du type de handicap mais la plupart apportent une facilité d'accès pour tous.

Il existe avec ces solutions des services qui répondent à des besoins particuliers:

[Accès TER](#) [Accès Plus](#) [Accès Plus Transilien](#) [Vos bagages](#)

[Le service Info mobilité](#) [Le service Faciléo](#) [Accompagnement JVS](#)

Vous trouverez aussi la liste des gares accessibles en France sur le site.

INSHEA

Établissement d'enseignement supérieur, l'INS HEA agit pour la scolarisation, l'éducation et la formation des publics à besoins éducatifs particuliers.

Ses missions

La **recherche** sur l'accessibilité des systèmes éducatifs et l'insertion sociale et professionnelle des personnes à besoins éducatifs particuliers.
La **formation** pour l'accueil, l'éducation et l'intégration des jeunes en situation de handicap destinée au personnel de l'éducation nationale, des établissements spécialisés, de la santé, des collectivités, des associations, des cellules handicap et aux référents handicap, parents et entreprises.

L'**expertise** dans la mise en œuvre des politiques d'éducation et de formation.
L'**information** sur l'adaptation scolaire et l'accessibilité collectée et diffusée par le centre de documentation.

Formation continue INSHEA

S13

Devenir enseignant auprès d'élèves atteints dans leur santé

Du 28 mars 2011 au 30 mars 2011

S07

B2i et déficience visuelle (élève non-voyant)

4 au 6 avril 2011

S39

Troubles de mémoire(s) et apprentissages : démarches pédagogiques adaptées du 17 mai 2011 au 18 mai 2011

Pour vous inscrire à un stage :

Madame Dominique Cotten

Tél : 01 41 44 38 40

Mél : dominique.cotten@inshea.fr

Nouvelle revue



Enseigner et apprendre en Segpa N° 52, dernier numéro paru : 15 euros

Le collège vit depuis quelques années une profonde mutation, notamment avec l'application du socle commun et la mise en place du livret personnel de compétences. L'enquête Pisa 2009 (Programme international pour le suivi des acquis des élèves), menée auprès des pays de l'OCDE et publiée le 7 décembre 2010, n'atteste pas – pas encore selon le ministre – les effets bénéfiques escomptés de ce nouvel environnement, dans le domaine de la langue, des mathématiques et des sciences. Ainsi la France occupe-t-elle une place moyenne au sein des pays de l'OCDE dans ces trois domaines, De plus les écarts se creusent entre les très bons élèves et les plus en difficulté, particulièrement dans la compréhension de l'écrit, où, depuis l'enquête de 2000, la progression des plus faibles est de 5 %. Le cadre réglementaire des Segpa a significativement évolué, confortant leur place dans les enseignements du second degré et les engageant plus encore dans l'environnement ordinaire du collège. La Segpa apparaît ainsi, à bien des égards, comme un possible laboratoire, où s'expérimente la capacité du système éducatif à lutter contre les exclusions, à les prévenir, à éviter la fracture sociale, tout en renforçant le lien entre les individus par le partage d'une culture commune.



INS HEA
58-60, avenue
des landes
92150 Suresnes
Tél. :

01 41 44 31 00

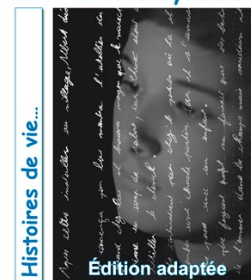
Fax :

01 45 06 39 95



Indispensable,
avec CD, 24 euros,
Sans CD, 18 euros.

Vivre avec la dyslexie



Édith LAMALLE
Enseignante spécialisée
Responsable de formation
à l'INS HEA

Christine PELUP
Professeure de philosophie
Responsable de formation
à l'INS HEA

Document adapté à la
dyslexie, 220p
12 euros

Archéologie et handicap

De plus en plus dans la littérature archéologique nous trouvons des articles sur le handicap dans les communautés du passé.

Un livre extraordinaire « Décrypter la différence » de Valérie Delattre (archéologue à l'INRAP) et Ryadh Sallem (président de l'association CQFD « ceux qui font les défis ») permet de remonter jusqu'à la préhistoire et découvrir la fabrication de prothèse. Ce livre met en lumière la place des personnes handicapées tout au long de l'histoire aussi bien en Égypte qu'en France.

Les temps modernes n'ont pas inventé les prises en charge, l'ingéniosité des soins et des prothèses, l'acceptation de la différence de l'autre, par contre ils pourraient en tirer des leçons. **Intégrer sans rejeter, assumer sans blâmer, compenser sans railer.**

Dans l'architecture (chapiteaux des églises romanes), dans des sarcophages, sur des mosaïques ainsi que dans les enluminures nombreux sont les représentations de personnes différentes.



Les dossiers de l'archéologie (mars avril 2011) propose un article des mêmes auteurs sur la place du handicap au moyen âge. Vous retrouverez des exemples pris dans l'ouvrage précité ainsi que d'autres explications. On retrouve les mêmes maladies que maintenant, spondylarthrite ankylosante, poliomyélite, mais aussi des réparations dues aux accidents de la vie ou aux accidents de combat.



Dans « Décrypter la différence » en pages 131 –139 je vous recommande les représentations sculptées romanes de l'amputation. De magnifiques reproductions des sculptures de cette époque particulière où les artistes anonymes ont représenté leurs vies et leurs croyances. Le chapiteau dit « de la dispute » se passe de commentaire (admirez les ci contre).

Les représentations des infirmes dans les calvaires bretons sont nombreuses, personnage amputé avec deux béquilles à Guimillau, la même chose à Plougastel Daoulas. Représentation d'un infirme recevant l'aumône d'un donateur de l'Hôtel-Dieu de Compiègne, un détail d'une dalle funéraire de l'église Saint Victor de Compiègne (Oise).

Un site peut apporter des informations pour ceux qui aiment l'archéologie, l'[INRAP](#), nous y trouvons tous les renseignements sur les dernières trouvailles où sont mis en lumière tout ce qui est en relation avec les maladies et leurs conséquences.



[Dossier de l'archéologie](#) article de Valérie Delattre et Ryadh Sallem en pages 68 à 71

[Collection: les défis de civilisation](#) . Décrypter la différence , lecture archéologique et historique de la place des personnes handicapées dans les communautés du passé. Sous la direction de Valérie Delattre et Ryadh Sallem

Site [Defestival](#) Ryadh Sallem

Centre Pompidou - Paris

Le Centre Pompidou ou Beaubourg est un établissement polyculturel situé dans le quartier de Beaubourg, dans le 4^e arrondissement de Paris, entre le quartier des Halles et le quartier Marais.

Cette rubrique bénéficie d'une explication en LSF.

Lorsque vous déciderez de venir au Centre Pompidou il vous sera nécessaire de programmer le contenu de votre visite. En général les PH restent moins longtemps dans les musées en raison de la fatigue occasionnée.

Grâce à l'**Agenda**, vous aurez la liste des manifestations organisées, , avec les **Activités**, les personnes malvoyantes trouveront des découvertes tactiles des œuvres, avec les **Témoignages** des participants, ce sont des compléments d'informations qui vous sont apportés.

Comment venir au Centre ? Où se retrouver ? tous les détails dans [Informations pratiques](#).

Avant de venir, renseignez-vous sur les horaires d'ouverture du Centre, consultez le plan d'accès pour choisir un chemin adapté.

Le Centre Pompidou est une vraie petite ville, il héberge un bureau de Poste, des restaurants... [Découvrez tous les services du Centre](#).

De vous à nous :

[vos commentaires](#), [vos envies](#).

Commentaires sur le site, sur une œuvre, sur une activité à partir d'un formulaire

De nous à vous :

[inscrivez-vous à notre lettre d'information](#).

[Retrouvez en ligne vos commentaires](#)... Nous vous proposons un choix de liens vers des sites informatifs et culturels.

Classés par handicap, une quarantaine de sites sont disponibles. Un seul pour le handicap moteur, trois pour le handicap mental, il serait nécessaire de compléter cette liste. Alors si vous avez des adresses, communiquez les au Centre Pompidou par l'intermédiaire de [leur formulaire de contact](#).

Chaque page de ce site est adaptée pour les malvoyants. Pour les personnes sourdes et malentendantes, des vidéos en LSF sont présentes à chaque page.

Chez vous, prenez le temps de découvrir un mouvement artistique, d'explorer l'œuvre d'un grand artiste...

La plupart des œuvres présentées dans cette rubrique appartiennent aux collections du Centre Pompidou. Vous pourrez les retrouver dans les salles du Musée, en fonction des accrochages.

N'hésitez pas à nous donner votre avis sur le contenu de ces ressources documentaires.

Régulièrement de nouveaux dossiers vous seront proposés, si vous souhaitez être avertis de leur mise en

ligne, vous pouvez vous inscrire à la newsletter du site handicap ci-dessous :

[Inscription](#)

The screenshot shows the website's navigation menu with the following sections:

- ORGANISEZ** (votre visite): Includes AGENDA, ACTIVITÉS, TÉMOIGNAGES, and INFOS PRATIQUES.
- CONSULTEZ** (les ressources documentaires): Includes DOSSIERS and EXPLORATION D'UNE ŒUVRE.
- ÉCHANGEZ** (vos impressions): Includes RÉACTIONS, LETTRE, and LIENS.
- QUI** (sommes-nous?): Includes CENTRE POMPIDOU, CELLULE ACCESSIBILITÉ, RÉAGISSEZ, CONTACT, and CRÉDITS.

At the bottom of the menu, the URL <http://www.handicap.centrepompidou.fr> is displayed.

Le Centre Pompidou est une institution culturelle où sont réunis tous les arts et toutes les formes d'expression, du début du vingtième siècle à nos jours. Il doit son nom à Georges Pompidou, Prési-

dent de la République entre 1969 et 1974, qui a décidé sa création. Depuis son ouverture, en janvier 1977, il a reçu plus de cent quatre-vingts millions de visiteurs. Chaque année, une trentaine d'expositions et de nombreuses manifestations, cinéma, concerts, conférences, spectacles, activités pédagogiques... sont organisées. La Cellule Accessibilité est votre interface avec ce grand lieu culturel qu'est le Centre Pompidou. Le Centre Pompidou comprend deux départements, deux organismes associés et des directions.

Les deux départements sont le Musée national d'art moderne - Centre de création industrielle (Mnam-Cci) et le Département du développement culturel (Ddc), les deux organismes associés la Bibliothèque publique d'information (BPI) et l'Institut de recherche et de coordination acoustique/musique (IRCAM).



« Destination pour tous » Balaruc les Bains

Unique station thermale en bord de Méditerranée et deuxième de France, Balaruc-les-Bains est tout autant source de trésors touristiques que de loisirs en tous genres.

Son rôle de station thermale la propulse au rang des acteurs privilégiés du handicap et a conduit la ville à mettre en place un certain nombre de dispositifs favorisant l'accessibilité des équipements publics et touristiques aux personnes à mobilité réduite ou déficientes visuelles.

Le système « Audioplage » installé en 2004 sur la plage de Balaruc les Bains par l'association Cap Horizon a été l'élément déclencheur du projet global consistant à favoriser la vie quotidienne des personnes handicapées. La proposition d'hébergement et de loisirs adaptés prolonge l'action en leur faveur dans la ville de Balaruc, un document « Balaruc les bains adapté » a été réalisé dont vous trouverez le lien de téléchargement en bas de cette page.

Le document « Balaruc-les-Bains et le handicap » vous permettra de découvrir la démarche de la municipalité dans le cadre de ce projet. Elle fait partie des six villes retenues dans le cadre de la « Destination pour tous » avec *Angers, Bordeaux, St Gilles Croix de Vie, le Canal du Midi (Pays Cathare) et le Parc Régional du Mor-*

Infrastructures mises en place.

- Aménagement de stationnements adaptés, des voiries structurantes et des trottoirs:
 - Aménagement des emprises piétonnes pour les personnes déficientes visuelles (Cheminement tactile : réalisation de bandes podotactiles formant un « fil d'Ariane » et de passages piétons structurés)
 - Aménagement pour les PMR de la voirie et des trottoirs du centre-ville pour les rendre sécurisés et accessibles (bateaux, passages piétons sur plateaux surélevés, chaussées en V inversé avec mobilier urbain de séparation des emprises piétonnes et roulantes...)
- Accessibilité PMR des parcs, squares et terrains de pétanque du coeur de ville : cheminements, rampes et sanitaires adaptés
- Promenade du pourtour de la presqu'île en stabilisé résine.



Le projet englobe non seulement l'aménagement de l'espace public (accessibilité de la voirie, des trottoirs, de la plage et de toilettes publics ; places de parkings ; accessibilité des campings municipaux ; activités nautiques adaptées, bâtiments municipaux...) mais aussi l'amélioration de l'offre des structures privées en terme de capacité d'accueil des personnes handicapées (accessibilité de l'établissement, toilettes et douche adaptés, espace de restauration ...).

La commune souhaite proposer une offre touristique complète comprenant l'hébergement, la restauration et des loisirs adaptés de façon à rendre les personnes handicapées le plus autonome possible. Cette volonté nécessite donc un suivi régulier des installations mais aussi de l'évolution des normes en matière d'accessibilité.

La ville de Balaruc-les-Bains souhaite offrir à ces personnes un accueil adapté et de qualité en limitant au maximum les obstacles qu'elles pourraient rencontrer, et faciliter par la même la vie des autres populations.

Les documents téléchargeables ci-dessous et le site vous permettront de retrouver toutes les informations utiles et qui seront mises à jour très certainement par la municipalité.



[Balaruc les bains tourisme](#) - [Balaruc les bains et le handicap](#) - [Balaruc les bains adapté](#)

<http://www.balaruc-les-bains.com>

Irlande accessible



Depuis l'accueil par l'Irlande des Jeux Paralympiques de 2003, de nombreux lieux publics et sites touristiques sont aujourd'hui accessibles aux personnes en fauteuil roulant. De plus en plus de restaurants, pubs, hôtels et chambres d'hôtes sont entièrement équipées pour accueillir leurs hôtes handicapés.



Le site [irishtourist](#) (lien ci-dessous) vous permettra de trouver les informations liées aux transports adaptés, trains, bus, taxi et aux procédures de réservation. Le fichier doc suivant vous en donnera une traduction à peu près correcte. ([traduction](#)).

A cet endroit vous trouverez, toujours en anglais, une liste de fêtes et d'activités qui ont lieu en Irlande: [Site discoverireland](#).

Ce même site en français vous apportera une mine d'informations pour votre séjour: hébergements, visite en taxi adapté, en bus, des activités en tous genres.

Chaque information comporte un lien renvoyant à des ex-

plications plus précise (en anglais).

Une carte interactive vous permettra de trouver de façon plus rapide les points d'intérêt dont vous auriez besoin. Le zoom permet d'arriver jusqu'aux détails de la ville même. Des onglets, hébergements, activités, sites et culture, restaurations, événements, transports vous faciliteront grandement vos déplacements et votre séjour.

N'oubliez pas non plus qu'à l'étranger nous représentons notre pays, gardons la beauté des lieux, respectons nos hôtes, respecter les autres c'est aussi se respecter soi.

L'Irlande est un pays riche en histoire, en lieux magiques, en gens merveilleux qui feront tout pour vous aider dans vos pérégrinations pour peu que vous fassiez l'effort de communiquer.



Je tiens à remercier plus particulièrement Sinéad Brennan, *Assistante de Communication de Tourism Ireland à Paris*, pour son aide dans ma recherche et sa disponibilité pour que cet article soit riche d'informations.

Tel: +33 (0)1 53 43 12 24 - Fax: +33 (0)1 47 42 01 64

www.irlande-medias.com - www.irlande-tourisme.fr

National Disability Authority www.nda.ie

Tél : +353 1 0608 0400

The National Rehabilitation Centre www.nrb.ie

Tél. + 353 1 608 0400 Contact : nrb@iol.ie

Adresses web qui donne des infos sur le transport en Irlande

[Site Irishtourist](#)

Sur le site en français, liste des adresses qui peut être utiles.

www.discoverireland.com/fr





Pour la sixième année consécutive, Starting-Block repartira le 8 février prochain sur les routes de France dans le cadre de sa campagne étudiante Handivalides.

Plus de **quarante journées** de mobilisation et de sensibilisation dans les universités et grandes écoles sont prévues entre février et mai 2011, en lien avec les équipes étudiantes qui co-organisent ces journées et les services handicapés des établissements d'enseignement supérieur.

En cinq ans, la Campagne Handivalides est devenue un événement incontournable qui mobilise et fait réfléchir l'ensemble des acteurs concernés par le **parcours de formation et de professionnalisation** des jeunes handicapés : administrations, étudiants, employeurs, associations spécialisées...

C'est sur les étudiants, et en particulier sur **les associations étudiantes**, que Starting-Block concentre cette année son attention, convaincue qu'ils peuvent jouer un rôle majeur dans l'accueil des étudiants handicapés dans l'enseignement supérieur.

Sur le terrain, l'équipe Handivalides constate en effet que les associations étudiantes sont de plus en plus nombreuses à s'approprier cette thématique, à se soucier par exemple de l'intégration des étudiants handicapés dans tous les domaines de la **vie étudiante**, à proposer des projets de **socialisation** ou à accompagner la **politique handicap** de leur établissement.

L'objectif de la 6e campagne : donner encore plus de place aux associations étudiantes notamment sur les tables rondes afin :

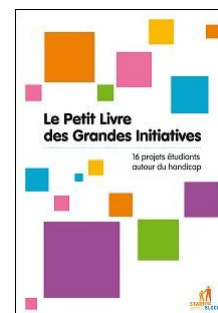
- de leur permettre de murir leur réflexion sur la thématique
- d'avoir un ancrage local fort des Journées Handivalides, de travailler au plus près des réalités des établissements supérieurs
- de contribuer à l'émergence et à la structuration de projets dédiés au handicap
- de favoriser l'échange, la mutualisation d'expériences et de valoriser les initiatives !

Le Petit Livre des Grandes Initiatives

Nouveauté 2011 : Starting-Block édite le Petit Livre des Grandes Initiatives, 16 projets étudiants autour du handicap. Un Petit Livre pensé par les étudiants... pour les étudiants

Calendriers des journées handivalides

Retrouvez toutes les dates et les lieux des journées handivalides.



HANDI-RESSOURCES



Informations groupées

La lettre de l'ASH

Lettre mensuelle d'information destinée aux enseignants de l'adaptation scolaire et la scolarisation de élèves en situation de handicap... Et à ceux qui s'y intéressent...

JC Wiart - 06 01 01 91 36 - lettre-de-l-ash@yahoogroupes.fr - <http://www.crisalis-asso.org>



Découvrez notre nouvelle garantie

Néo Solidarité

NOUS ECOUTER

CLIQUEZ ICI



MENU

EMISSIONS

PODCASTS

LIENS

CONTACTS

VIDEOS

PROGRAMME
DE LA
SEMAINE

Grille des programmes

INFOS +	Heure	Semaine	Heure	Samedi	Heure	Dimanche
Ecouter Vivre INFO 	5h00	Vivre Matin	5h00		5h00	
Ecouter l'INFO du Jour 	8h05	L'invité de la Rédaction		Vivre Calin		Vivre Calin
Consultez les offres Hanploi.com ► Emplois	8h30	Vivre Matin Le Vivre Jeu				
	9h00	A juste titre La vie des Entreprises	10h00	La santé mentale en Question	10h00	La santé mentale en Question
	10h00	La vie des Associations	11h00	Science et Conscience	11h00	Animag
	12h00	Vivre FM c'est Vous	12h00	La semaine de la rédac'	12h00	La semaine de la rédac'
	13h00	Les meilleurs moments du Week-end	13h00	Vivre Aprem' Week-end	13h00	Vivre Aprem' Week-end
	14h00	Vivre Aprem'				
	17h00	Vivre Soir	16h00	Vivre Soir Week-end	16h00	Vivre Soir Week-end
	17h30		17h00	Ca des ménages	17h00	Ca des ménages
			17h30		17h30	

A.N.A.E.

2011

VOL 23, Tome I à V, N° 111 à 115



N° 111 La Dyspraxie,
N° 112/113 Le développement du jeune enfant : les apports de la recherche à la prise en charge des enfants aujourd'hui et demain par les professionnels
N° 114 le TDA/H